



by HARMAN

JBL ONBEAT™ MICRO

取扱説明書

安全上のご注意

- 使用前に、この「安全上のご注意」をよくお読みの上、正しくお使いください。また、お読みになった後は大切に保管してください。
- ここに示した注意事項は、お使いになる人や、他の人への危害、財産への損害を未然に防ぐための内容を記載していますので、必ずお守りください。
- 次の表示の区分は、表示内容を守らず、誤った使用をした場合に生じる危害や損害の程度を説明しています。

警告 この表示は、取り扱いを誤った場合、「死亡または重傷を負う可能性が想定される」内容です。

注意 この表示は、取り扱いを誤った場合、「傷害を負う可能注意性が想定される場合および物的損害のみの発生が想定される」内容です。

- 次の絵表示の区分は、お守りいただく内容を説明しています。

禁止 (してはいけないこと) を示す記号です。

分解 してはいけないことを示す記号です。

濡れた手で扱ってはいけないこと を示す記号です。

触れてはいけないこと を示す記号です。

水がかかる場所 で使用したり、水に濡らしたりしてはいけないことを示す記号です。

指示に基づく行為の強制 (必ず実行していただくこと) を示す記号です。

電源アダプタをコンセントから抜いていただくこと を示す記号です。

警告

ACアダプタは、見える位置で、手が届く範囲のコンセントに接続する。万一の場合、ACアダプタを容易に引き抜くためです。

付属品以外の電源コード は使用しない。火災の原因になることがあります。

付属品のACアダプタを他の機器に転用しない。火災の原因になることがあります。

船舶などの直流(DC)電源には接続しない。火災の原因になります。

電源コードを束ねた状態で本機を使用しない。火災・感電の原因になります。

電源コードを傷つけたり、加工したり、無理に曲げたり、ねじったり、引っ張ったり、加熱したりしない。電源コードが破損して火災・感電の原因になります。

電源コードが破損した場合(芯線の露出や断線など)には、販売店または弊社東京サービスセンターに交換(有償)を依頼する。そのまま使用すると火災・感電の原因になります。

タコ足配線しない。発熱により火災・感電の原因になります。

テーブルタップ(延長コード)を使用しない。発熱により火災・感電の原因になります。

雷が鳴りはじめたら、電源アダプタには触れない。感電の原因になります。

電源コードの上に重いものをのせたり、電源コードを本機の下敷きしない。電源コードが破損し、火災・感電の原因になります。

煙が出る場合、異常なおいや音が出る場合は、すぐに電源を切り、ACアダプタをコンセントから抜く。煙が出なくなるのを確認して販売店または弊社東京サービスセンターに修理を依頼してください。

水道の蛇口付近や風呂場などの濡れている場所や水気の多い場所では使用しない。火災・感電の原因になります。

本機の内部に水などが入った場合は、本機の電源を切り、ACアダプタをコンセントから抜いて販売店または弊社東京サービスセンターに点検を依頼する。そのまま使用すると火災・感電の原因になります。

本機の内部に異物を入れない。万一、本機の内部に異物が入った場合は、本機の電源を切り、ACアダプタをコンセントから抜いて販売店または弊社東京サービスセンターに点検をご依頼ください。そのまま使用すると火災・感電の原因となります。

アルコール・シンナーなどの引火性溶剤の近くに設置しない。引火性溶剤が本機内部の電源部品などに接触すると、火災や感電の原因になります。

分解や改造をしない。感電の原因になります。

調理台や加湿器の近くなど油煙や湯気があたる場所に設置しない。火災・感電の原因になることがあります。

直射日光があたる場所や、温度が異常に高くなる場所(暖房機のそばなど)に設置しない。キャビネットや内部回路に悪影響が生じ、火災の原因になることがあります。

オーディオ機器を接続するときは、それぞれの機器の取扱説明書に従い、指定のケーブルを使用して接続する。指定以外のケーブルを使用すると発熱し、やけどの原因になることがあります。

音が歪んだ状態で長時間使用しない。スピーカーが発熱し、火災の原因になることがあります。

注意

ほこりや湿気が多い場所に設置しない。ほこりの堆積によりショートして、火災や感電の原因となります。

不安定な場所や振動する場所に設置しない。本機が落下や転倒して、けがの原因となります。

移動するときは電源スイッチを切り、すべての接続を外す。接続機器が落下や転倒して、けがの原因になります。コードが傷つき、火災や感電の原因になります。

薬物厳禁。ベンジン・シンナー・合成洗剤等で外装をふかない。また、接点復活剤を使用しない。外装が傷んだり、部品が溶解することがあります。

乾電池についてのご注意

守らないと乾電池の発熱、破裂、液漏れによるけがや周囲汚損の原因になります。

- 乾電池に表示してある注意内容を必ず守る。
- 乾電池は⊕ ⊖ 極を確かめ、正しく入れる。
- 使い切った乾電池は、すぐに取り出す。
- 長期間使用しないときは、乾電池を取り出しておく。
- 使用推奨期限内の乾電池を使用する。
- 使用済みの乾電池は、市区町村の条例に従って廃棄する。

本機の特長

- ◆ **Lightning コネクタ搭載**
Lightning コネクタ装備の iPhone5、iPod touch、iPod nano を接続しての充電・再生が可能。音声もデジタル伝送なので高音質再生をお楽しみいただけます。
- ◆ **iOS デバイスの充電・再生用 USB コネクタ搭載**
iOS デバイス(iPod touch、iPhone、iPad、iPad mini)に付属のケーブルで接続すれば、30ピン Dock コネクタを装備した旧 iOS デバイスや、Lightning コネクタを装備した iPad や iPad mini の充電・音楽再生ができる専用 USB コネクタ搭載(充電は AC 電源使用時のみ可能です)。
* Lightning → USB ケーブルおよび 30ピン Dock → USB ケーブルは本製品には付属していません。アップル製品の付属品をご使用ください。
- ◆ **単4乾電池4本**でも使用可能なポータブル仕様
ACアダプタまたは単4乾電池4本で使用できるポータブル仕様です。
- ◆ **独自のデジタル・シグナル・プロセッシング**
独自のコンピューターシミュレーションを駆使したデジタル・シグナル・プロセッシングを実施。ナチュラルで高品位な JBL サウンドを可能にします。
- ◆ **独自開発フルレンジドライバ + デジタルアンプ**
独自のサウンドテクノロジーにより開発された、パワフルなフルレンジスピーカーユニットを2基搭載。高効率かつクリーンなデジタルアンプが、そのポテンシャルを引き出します。

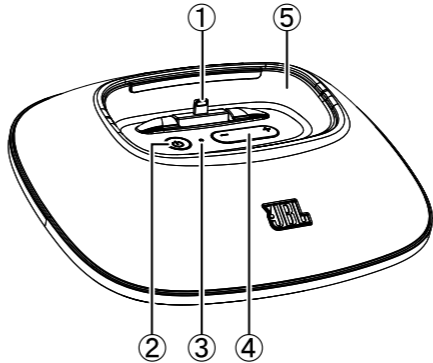
Made for

iPod iPhone

- 「Made for iPod/iPhone」とは、iPhone および iPod モデル専用 に接続するよう設計され、アップルが定める性能基準を満たしているとデベロッパによって認定された電子アクセサリであることを示しています。
- iPod および iPad は、米国およびその他の国々登録された Apple Inc. の商標です。
- iPhone は Apple Inc. の商標です。iPhone 商標は、アイホン株式会社のライセンスに基づき使用されています。
- JBL は米国およびその他の国々における Harman International Industries, Incorporated の登録商標です。

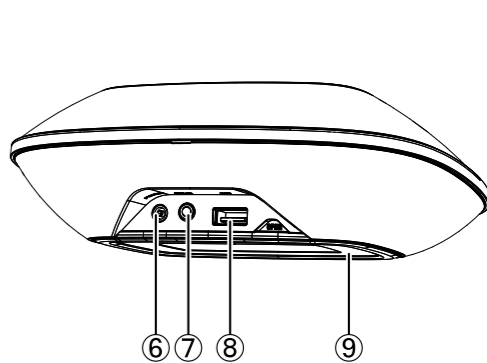
各部の名称とはたらき

▶ 本体上面



- ① **Lightning コネクタ**
Lightning コネクタを装備している iPhone/iPod を接続します。
- ② **電源ボタン**
押すごとにオン/スタンバイを切り換えます。スタンバイのときに電源ボタンを押すと電源がオンになります。
- ③ **LED ランプ**
- ④ **音量(+/-) ボタン**
- ⑤ **ドッキンググルーヴ**

▶ 本体背面



- ⑥ **POWER (DC 入力) 端子**
- ⑦ **AUX IN (オーディオ入力) 端子**
- ⑧ **USB 端子 (アップル製品用)**
iOS デバイス (iPhone、iPod、iPad、iPad mini) に付属されているケーブルを使用して iPhone/iPod/iPad/iPad mini を接続します。
 - 接続用ケーブルは本機には付属していません。
 - 本機の USB 端子は、アップルのポータブルデバイスの接続のみに対応しています。パソコンなどと接続して USB スピーカーとしてお使いいただくことはできません。
- ⑨ **乾電池カバー**

対応する iPhone・iPod・iPad について

本機で対応している iPhone、iPod、iPad は次のとおりです。(2012年11月現在)

Lightning 接続に対応している機種

- iPhone5、iPod nano (第7世代)、iPod touch (第5世代)

USB 接続に対応している機種

- iPad mini
- iPhone 5、iPhone 4S、iPhone 4、iPhone 3GS、iPhone 3G、iPhone
- iPod touch (第2～第5世代)
- iPod nano (第1～第7世代)
- iPad 2、iPad (第1、第3、第4世代)
- iPod classic

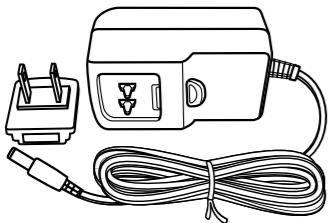
ご注意

- iPod/iPhone/iPad によっては、すべての機能がお使いいただけない場合があります。
- 最新の対応状況については、弊社ホームページに掲載いたします。また、サポート情報はメールなどでもご案内いたしますので、オンラインご愛用者登録をおすすめいたします。

- iPhone・iPod・iPad のファームウェアアップデートによって、現在お使いいただける機能の一部が制限される可能性があります。

付属品

お使いになる前に、以下の付属品がすべてそろっていることをご確認ください。



AC アダプタ・ソケット

- 日本語取扱説明書(本紙)
- 多言語取扱説明書
- 保証書(日本国内用)

ご使用前の準備

本機は AC アダプターまたは単 4 形アルカリ乾電池 4 本でお使いいただけます。

AC アダプター接続時は、本機の Lightning コネクタおよび USB 端子に接続した iPhone/iPod/iPad/iPad mini を充電することができます。

▶ AC アダプタを接続する

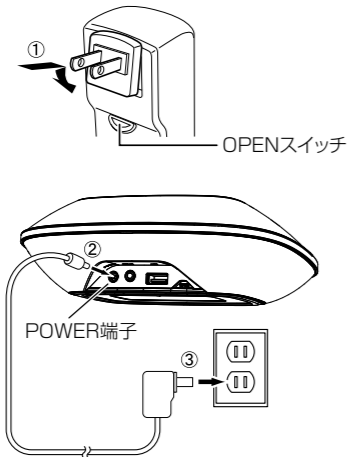
① AC アダプタに付属のソケットをセットする。

ソケットの「TOP」と表記されている部分を上側にして、左図のように上部からはめ込みます。カチッと音がするまでしっかりとセットしてください。

② AC アダプタを本体背面の POWER 端子に接続する。

③ AC アダプタを壁面のコンセントに接続する。

本機は国内外でお使いいただけます。海外でご使用の際は、お使いになる国のコンセントに合った変換プラグが必要になります。



ソケットのはずし方

AC アダプタのソケット接続部の下にある OPEN スイッチを下側に引くと、ソケットをはずすことができます。

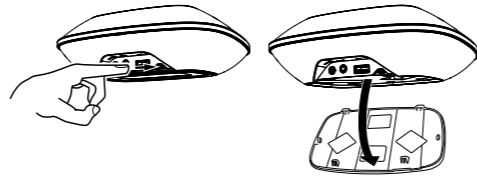
▶ 乾電池を入れる / 取り出す

本機は新しいアルカリ乾電池をお使いの場合、最大 5 時間再生が可能です。

*乾電池は付属していません。

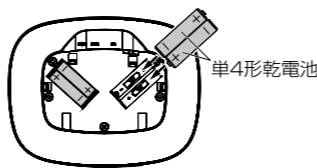
① 電池カバーを取りはずす。

本体裏面の「OPEN」と書かれている部分に指をかけ、電池カバーを下へ押し出すようにして取りはずします。



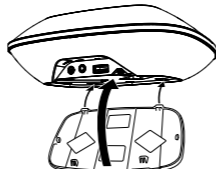
② 単 4 形アルカリ乾電池 4 本を、本体の表示に合わせて正しく入れる。

⊕、⊖ の向きに注意して入れてください。



③ 電池カバーを取り付ける。

本体下部にある 2 ヶ所の溝に電池カバーを差し込んだあと、浮いている箇所がないように電池カバーの周囲を押さえながら取り付けます。



・アルカリ以外の乾電池もお使いいただけますが、他の電池ではパワーが弱い、電池寿命が短いなど、性能が十分に発揮できないことがあります。

・乾電池でお使いいただいているときは、本機の Lightning コネクタおよび USB 端子に接続した iPhone/iPod/iPad/iPad mini を充電することはできません。

・iPhone/iPod/iPad/iPad mini を乾電池で再生中に AC アダプタを接続すると、再生が一時停止状態になります。引き続きお聞きたい場合は、一時停止を解除してください。

電池残量について

ご使用中、本機の LED ランプが白からオレンジ色に変わったら、新しい乾電池と交換してください。

乾電池が空に近い状態になると、LED ランプが白とオレンジ色に点滅し、音が出なくなります。

また、Lightning コネクタ破損や接続不良の原因になりますので、以下の点にご注意ください。

- ・接続の際に無理な力を加えたり、斜めに差し込まない。
- ・Lightning コネクタに iPhone/iPod を接続したまま本機を移動したり、ケーブルの抜き差しを行わない。
- ・iPhone/iPod にカバーやジャケットを装着したまま接続しない。

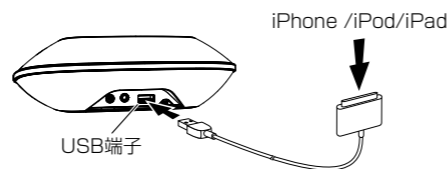
▶ USB ケーブルを使用して接続する

30 ピン Dock コネクタを装備した iPhone/iPod/iPad や、Lightning コネクタを装備した iPad/iPad mini を接続します。

*接続用ケーブルは本機には付属していません。デバイスに付属されているケーブルをお使いください。

① 電源ボタンを押して電源を入れる。

② デバイスに付属されている USB ケーブルを使って、デバイスと本機を接続する。



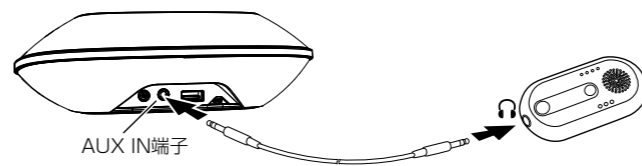
② デバイス上で音声を再生する。

ヒント

Lightning コネクタと USB 端子の両方にデバイスを接続した場合、後から接続したデバイスの音声が優先されます。聞きたいデバイスの音声が再生されない場合は、聞きたいデバイスを接続し直してください。

その他のオーディオ機器の音楽を聞く

市販の 3.5mm ステレオミニプラグつきオーディオケーブルを使ってお手持ちのオーディオ機器・PC に接続し、音声を再生することができます。



① Lightning コネクタおよび USB 端子にデバイスを接続している場合は、デバイスを取りはずす。

② ø3.5mm ステレオミニプラグつきケーブル（市販）を使って、オーディオ機器・PC の音声出力端子と本機の AUX IN（オーディオ入力）端子に接続する。

③ オーディオ機器または PC で音声を再生する。

基本操作

▶ 電源を入れる / スタンバイモードにする

電源ボタンを押して、オン / スタンバイを切り換えます。スタンバイのときに電源ボタンを押すと電源がオンになります。

本機をスタンバイモードにすると、接続した iPhone/iPod/iPad/iPad mini の再生が一時停止状態になります。

音声検出機能について

iPhone/iPod/iPad/iPad mini の音声を再生しているとき、乾電池をお使いの場合 5 分以上、AC アダプタをお使いの場合は 10 分以上音声信号が検出されない場合、本機の LED が白く点滅しスタンバイモードになります。音声信号を検出すると自動的にオンになり、音声を再生します。

▶ 音量を調節する

音量（+ / -）ボタンを押す。

+ボタンと-ボタンを同時に押すと、ミュート（消音状態）になり、本機の LED ランプが白く点滅します。

解除するには、+ / -いずれかのボタンを押します。

トラブルシューティング

原因	解決法
本機の電源ボタンを押しても電源が入らない。	AC アダプタが正しく接続されていることをご確認ください。 新しい乾電池と交換してください。
電源は入るが、音が出ない。	iPhone/iPod を Lightning 接続している場合、Lightning コネクタの根元まで接続されているかご確認ください。 AUX IN（オーディオ入力）端子にオーディオ機器・PC を接続している場合、音量をご確認ください。 iPhone/iPod/iPad の再生が一時停止になっていないかご確認ください。 音声がミュートされていないかご確認ください。 音量を上げてください。
音が歪む。	音量が上がりすぎている場合は音量を下げてください。

主な仕様

音声入力	Lightning コネクタ× 1、アップル製品対応 USB × 1、3.5mm ステレオミニ入力× 1
最大出力	2W × 2
使用ユニット	25mm 径フルレンジドライバー× 2
周波数特性	110Hz ~ 20kHz
電源	AC アダプタ（100V ~ 240V（50Hz/60Hz））、単 4 形乾電池× 4 本
電池持続時間	最大 5 時間（アルカリ乾電池使用時）
消費電力	20W（最大）、0.5W（スタンバイモード）
外形寸法	幅 183mm × 奥行 143mm × 高さ 61mm
質量	550g

*仕様および外観は、製品の改良のため予告なく変更することがあります。

▶ お手入れ

外装の汚れは、乾いた柔らかい布で軽くふき取ってください。汚れがひどいときは、中性洗剤を薄めた液を少し含ませた布でふき、その後乾いた布でふき取ってください。

▶ オンラインご愛用者登録のご案内

この度は JBL 製品をご購入いただき誠にありがとうございます。弊社では JBL 製品のご購入者を対象に、ホームページ上にてオンラインご愛用者登録を行っております。ご登録いただいたお客様には、サポート情報やキャンペーン情報、新製品情報など JBL 製品の最新情報をお送りいたします。

▶ アフターサポート

日本国内のアフターサポートに関する情報は、ハーマンインターナショナル株式会社ホームページに掲載しています。

<http://www.harman-japan.co.jp/>

HARMAN

ハーマンインターナショナル株式会社

© 2012 Harman International Japan Co., Ltd. All rights reserved.